





本会議にて一般質問（2021年10月8日）

- 
1. 神戸市の人口増施策について
 2. 神戸市広報のあり方と広報人材の育成について
 3. 北図書館の再整備について
 4. 北区の活性化策・観光客誘致について
 5. 児童の学力向上について
- 

ポストコロナを見ずえて、今後の神戸市の成長につながる提案や
北区の活性化と交流人口を増やす政策提案をしました！



▶ 紙とデジタルの両輪で、
情報格差のない神戸市広報の取り組みを！

北図書館の再整備について

Q1

旧北区役所の跡地に
北区文化センターの
新築移転の動きであ
るが、北図書館につ
いては、出来るだけ
鈴蘭台駅近くへ移転
すべきと考えるがい
かがか。



▶ 再整備された北区役所。この鈴蘭台駅の
近くに北図書館も移設し、利便性の向上を！

A

新たな北図書館の広さとして、現状の2倍近い約1,500㎡を確保したい。駅周辺で用地等を探してはいるが、難しい。歩いて図書館にも行きやすいように施設の計画を具体化していく中で負担軽減できるように考えていく。魅力的な施設になるよう迅速に検討していく。

Q2

北区の活性化のため、市営地下鉄北神線（旧：北神急行）を利用し北区への昼間人口を増やす取り組みや、働く場所、大学や専門学校の誘致など、通勤・通学する人を増やす取り組みを進めてほしい。また観光客が北区へ訪れたいくなるように、北神地域へテーマパークを誘致する、アート作品を設置するなど交流人口を増やす取り組みを強化してはどうか？

A

企業や大学、専門学校その他、集客施設等の立地の可能性について、不動産事業者、建設事業者等にヒアリングを進めている。その結果をもとに、市施設の再整備等による用地創出の検討も行う。関西の奥座敷である有馬温泉をはじめ、美しい里山、神社仏閣などの観光資源を活用し、さらに民間施設誘致のニーズも探りながら、北区への観光客誘致と交流人口の増加を図っていきたい。

伊藤の
要望

- ① 北区の活性化と人口増を図る取り組みに力を注いでください。
- ② 大学などを卒業後に市内就職する若者を増やすため、奨学金返還支援について取り組んでください。
- ③ 児童の学力向上に、来年度から導入予定の教科担任制も活用し、複数の教員が学年や学級運営に携わる取り組みをしてください。
- ④ 新たなエコファミリー制度の新設で、子育て支援策として市バス・地下鉄の子ども料金を安くできる施策を検討してください。

「神戸のまちの課題を解決していきます！」2期目3年目がスタート

神戸市会では9月議会でコロナウイルス感染症の補正予算を組みました。医療提供体制の安定的確保のため、宿泊療養施設は5カ所目を追加で確保しました。

また、コロナ禍に直面する市民・市内事業者の方々へ、キャッシュレスポイント還元事業、前売り式プレミアム宿泊クーポン事業、転職・再就職支援事業、公共交通事業者等の感染防止対策支援などに予算がつきました。

コロナウイルス感染症が1日も早く収束し、神戸のまちがコロナ前以上の賑わいと活気を取り戻せるようにそして、市民のみなさまが安心して神戸で住み続けられるよう、これからも取り組んでまいります。

都市交通委員会に所属しています！

令和3年度の所属は都市交通委員会です。この委員会は、都市局、建築住宅局、交通局の事業を1年間チェックしていきます。これからの神戸のまちづくりと、身近な市営住宅の管理や市バス・地下鉄などについて、市民のみなさまが利用しやすく、神戸に住んでいてよかったと実感していただけるよう取り組みます。



▶ 委員会では市民目線の政策提案をしています。

都市計画

公共交通

景観政策

駅まち推進

都心三宮再整備

市営住宅・
整備管理建築指導・
建築安全

空家空地対策

耐震推進

市バス

地下鉄

公営交通の
経営企画

令和2年度 神戸市決算審議をしました!

神戸電鉄の各駅整備とまちづくりを!

都市局

伊藤 Q 谷上駅が北区の玄関口となっている今、近隣の箕谷駅、山の街駅前整備を進めてはどうか?

局長 現在、谷上につながる神鉄沿線の活性化に取り組んでおり、駅舎の整備をする神戸電鉄の事業を支援している。さらに機能性、快適性を目的として駅前広場の整備も実施している。駅は地域の玄関口であるので歩行者の安全も考慮しながら整備していきたい。



▶ 交通量が多く、通学路でもある山の街駅前

要望 駅舎の再整備だけではなく、駅周辺の長年の課題を克服し、地域のみなさまが安心して利用できる環境整備をしてください。特に谷上駅周辺の渋滞の解消、新設の62系統市バスを活用するなど、谷上駅周辺ににぎわい施設を誘致するなど取り組んでください。

歴史的建築物や茅葺民家の保全と活用を!

伊藤 Q 北区にある文化財、歴史的建築物の保全や、茅葺民家の修復の支援を行い、価値を高め活用すべきでは?

局長 茅葺民家は景観形成重要建築物に指定し、保全・活用に取り組んでいる。修復の際には所有者と協議し、屋根の葺き替えにも助成を行っている。また「神戸かやぶき古民家倶楽部」というサイトを立ち上げ、情報発信をしている。引き続き、茅葺民家などの保全に取り組む。



神戸かやぶき古民家倶楽部



▶ 修復されよみがえった淡河町南僧尾の観音堂

地下鉄北神線、谷上駅行の市バス 62系統・111系統の利用促進を!

交通局

伊藤 Q 利便性が高く、運賃が市営化されたことで安く利用できる地下鉄北神線の活用促進と、谷上駅周辺の活性化、市バス便を利用しやすいダイヤに見直してはどうか?

局長 62系統の利用促進はまだこれから取り組まないとはいけない。また、北区・北神地域の魅力を向上させる企画乗車券の発行や、谷上駅構内のフォトスポット、駅周辺店舗とのコラボ企画などに取り組んでいる。谷上駅周辺の魅力向上と活性化は、全市的な取り組みとして、都市局とも連携して進めていく。



▶ 谷上駅に運行している市バス62系統

要望 解散が決まった神戸交通振興(株)社員の再就職支援に全力で取り組んでください。

Topics 北区トピックス

神戸電鉄 花山駅が変わります

- ホームにスロープを新たに設置。駅舎にはバリアフリートイレを設置し誰もが使いやすい駅が変わります。
- 現在のロータリーの位置に駅舎が移り、お車での送迎スペースを駅前に設けます。
- 駅前広場には、新たにベンチなどを設置し待ち時間も過ごしやすいになります。

工事日程

2021年8月23日～2022年9月ごろ(予定)

工事内容

バリアフリー化工事(スロープ設置)
駅舎解体 新築工事

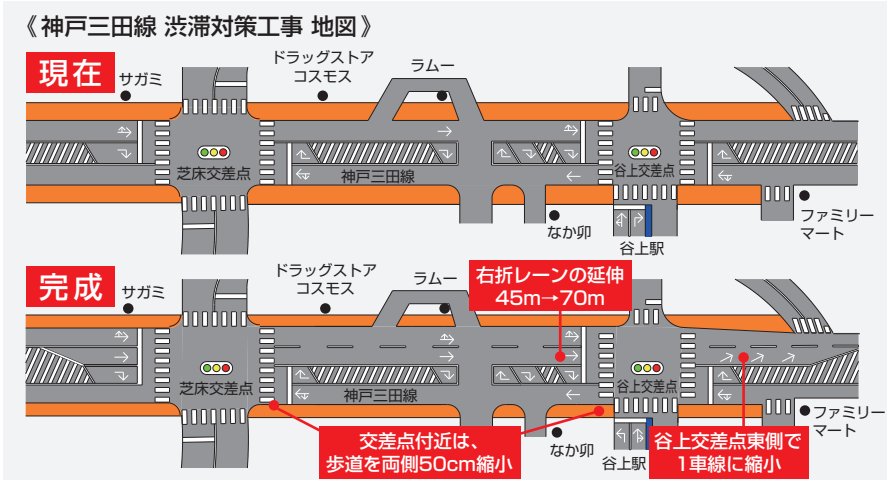


▶ あたらしい花山駅の駅舎イメージ

神戸三田線(皆森～谷上区間) 3車線化事業

I期神戸三田線(芝床～谷上)で渋滞対策工事を行っています

神戸三田線東行きおよび芝床交差点の渋滞緩和を図るため、神戸三田線の芝床～谷上間にて東行き車線を2車線化する工事を行っています。また市内の主要渋滞の1つである皆森交差点付近の渋滞対策工事も、令和4年度以降順次取り組んでいきます。



▶ 谷上駅前～芝床の東行2車線化工事

神戸三田線東行きの混雑緩和

谷上駅周辺のまちづくりの推進による更なる交通需要の増加が見込まれ、バス等の公共交通の定時性の確保のため、当該区間の混雑緩和を図っていきます。

芝床交差点渋滞対策

芝床交差点は、筑紫が丘等の南側の住宅地からの交通が集中し、平日の朝を中心に北行きが渋滞しています。神戸三田線の東行き車線を2車線にすることで、渋滞の緩和を図っていきます。

神戸市会 インターネット中継

スマートフォンやタブレットなど、こちらのQRコードからもご覧頂けます。

本会議や委員会は、神戸市会インターネット中継で配信されていますので、ご覧いただけます。もちろん議会で傍聴も可能です。ご興味を持っていただければ幸いです。

録画中継 → 伊藤めぐみ → 令和3年 第2回定例会市会【9月議会】一般質問10月8日



神戸市新型コロナウイルス情報

ワクチン接種については、神戸市ホームページの情報もご参考に。感染防止対策も続けましょう。

