

民進こうべ政策議員団

議員紹介

議員のプロフィールおよび各議員の政策目標をご紹介します。
 私たち議員団では、毎年議員1人1人がその一年間で実現したい目標を掲げ活動しております。それぞれの目標は小さくても、全員で共有して取り組んでいくことで、政策の実現につながると考えています。

議員紹介ページ
QRコード



垂水区

ふじ わら たけ みつ
藤原 武光

1949年洲本市生まれ。1991年に初当選、議長・副議長を歴任。現在、関西広域連合議会議員3年目、会派団長。

7期目



障がい者就労、地域包括ケアシステム
早期構築を目指す

垂水区

かわ らだ ひろ こ
川原田 弘子

1982年関学大理学部卒。同年三菱重工業(株)神戸入社。造船部門で勤務。組合女性委員等を経て、2003年初当選。

4期目



市民に「ありがとう」と言ってもらえる
医療産業都市の街に!!

北区

いけ だ
池田 りんたろう

1944年岡山市生まれ。1962年より神戸市役所勤務、1995年初当選。現在、神戸市会議長、都市防災委員。

6期目



安心な日常生活を支える
地域公共交通体系の充実を!

中央区

ひら き
平木 ひろみ

長田高校・大阪大学法学部卒業。ソニー(株)初の海外営業女性部員。善意通訳の会会員。一男二女の母。

3期目



市民にも観光客にもやさしく
魅力あるまち神戸をつくる

西区

いわ た
岩田 よしあき

1969年川崎車輛入社。2007年初当選。総務財委員長、文教子ども委員長を歴任。現在、神戸市監査委員。

3期目



東遊園地ファーマーズマーケットから、
西区の農産物を発信!

垂水区

かわ うち
川内 きよなお

1954年愛媛県生まれ。愛媛県立川之石高校卒業。2003年初当選。監査委員、総務財政委員会委員長を歴任。

4期目



ひとりひとりを大切に!
相手の立場に立った政策実現!

須磨区

おお い
大井 としひろ

1972年三菱重工業(株)入社。船工部、勤労部人事課等で勤務。現三菱重工神戸サッカー部部长。現在会派幹事長。

4期目



須磨海岸を365日賑わう健全で
ファミリーなバリアフリー海岸に!

北区

ひと み まこと
人見 誠

1974年生まれ。北五葉小、鈴蘭台中、兵庫高、立命館大卒。社会保険労務士、行政書士。2011年初当選。一児の父。

2期目



地域の利便性向上・観光と交通を
リンクさせるまちづくりを提案!

灘区

なが え かず ゆき
永江 一之

41才、神戸生まれ神戸育ち。大阪芸術大学映像学科卒、衆議院議員公設秘書、党県連勤務。家族:妻・長男。

1期目



「神戸で生きる!」「灘でよかった!!」
そう思える街づくりを

民進こうべからの政策提言



行政をチェックし、政策提案・実現をしていく議会・議員本来の役割を果たしていくため、私たちはこれまで視察・調査委託・研修を重ね、2つの政策提言を行なうなど、積極的に活動してきました。

私たちはこれからもみなさんと一緒に、市民福祉の向上と共に、豊かさが実感でき、市民が愛着を持ち、誇れる神戸のまちづくりに取り組んでいきます。

障がい者就労の新しいスタイルを求めて



平成28年4月に「改正障害者雇用促進法」や「障害者差別解消法」が施行されるなど障がい者雇用の環境が大きく変わってきており、新たな障がい者就労支援の施策等が求められています。
そこで私たちは、大学の教授に調査を委託したり、先進事例として横浜市や滋賀県の取り組み、シェア金沢などを視察調査し、政策提言としてまとめました。

主な提言の内容

神戸市の地場産業と農業への障がい者雇用モデルの創設の提言

「農福連携」で障がい者雇用の創出と就労支援メニューを開発したり、神戸の地場産業で障がい者雇用を創出し地場産業振興に貢献できないか。

「滋賀モデル」知的障がい者の介護事業等への就労促進事業の創設の提言

滋賀県の取り組みを参考に、兵庫県と協調して「技能等習得支援・介護職員養成事業」を創設し、知的障がい者を対象にした新たな介護等の場における就労促進ができないか。

就労継続支援A型事業の拡充政策の提言

A型事業所への仕事の受注・発注を支援したり、就労先の労働環境を整備したりすることで、神戸版就労継続支援A型事業モデルを創出できないか。

中小企業における障がい者「神戸雇用モデル」の提言

企業ごとのニーズに合わせた支援計画を作成して障害者雇用を支援する、オーダーメイド型「神戸雇用モデル」による開拓などの職場開拓支援事業を行ったり、企業や事業所等への研修や啓発事業を充実できないか。

成果

本会議などで質問を行ない、シェア金沢が目指す「ごちゃまぜの福祉」を参考に、しあわせの村のあり方の再検討を行うといった答弁を引き出しています。
また、平成29年度に障害者の介護事業所等での就労に向けた課題や必要なスキル等を調査し、研修プログラムの検討等につなげる取り組みが実施されることが決まるなどの成果が出てきています。

しあわせの村の「共生社会の村」としてのステップアップ検討の提言

シェア金沢をモデルに障がい者施設や高齢者施設など施設間の連携を進め、しあわせの村を「ごちゃ混ぜ」感を取り入れた新しい村としてステップアップさせることはできないか。

提言内容全文は、民進こうべ政策議員団ホームページから「平成29年度神戸市当初予算に対する要望書」をご覧ください。

編集・発行

民進こうべ政策議員団

〒650-8570 神戸市中央区加納町 6-5-1

TEL 078-322-5844 FAX 078-322-6161

民進こうべ政策議員団 検索

http://minshin-kobe.jp



世界の中の神戸に

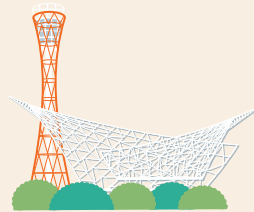
明治の開港以来、多数の外国人を受け入れ、外国人や外国文化と共に発展してきた神戸市には多文化共生の街として多大な可能性が秘められているはずだ。

もう一度、つなげられてきた文化やコミュニティを再認識して、教育やまちづくりに活かしていくことが、未来の市民や街を創造し、シビックプライドも醸成していくことにもつなげることができると確信し、パリ・リヨン・マルセイユの3都市の視察調査も踏まえ、提言内容としてまとめました。

主な提言の内容

都心再開発に対する提言

船に乗る人も船を見る人も呼び込めるような都心ウォーターフロントにしたり、都心に自然を呼び込む環境共生のまちづくりを行ったり、古い建物の「時間」を活かす歴史のある建物の有効活用をしたりできないか。



マルセイユとの海洋友好都市としての提言

海洋技術・港湾技術に着目した交流をしたり、「マルセイユ」をネーミングした空間づくりをしたり、マルセイユ総領事公邸での神戸フェア開催の働きかけをしたり、マルセイユ・神戸のビジネス交流をもっと拡大したりできないか。



多文化共生と国際理解に対する提言

神戸っ子を国際人として育てるため「ユネスコスクール」の取り組みを進めたり、ビジネス・交流すべてを包括する国際政策の体制強化をおこなったり、多文化共生と国際理解に関わる行事や事業を集約して神戸の誇るべき特徴を国内外に発信したりできないか。



兵庫県パリ事務所を拠点とした観光・ビジネス交流の発展

兵庫県パリ事務所を活用して人的交流を拡大したり、モンマルトルの丘/北野・山本地区交流をベースにした交流のさらなる発展につなげていけないか。



環境技術クラスター創成に対する提言

「パリ協定」でスタートするCOP21をにらみ、神戸市内の環境技術を有する企業のクラスターを形成し、イノベーション創出につなげられないか。



医療産業の連携に対する提言

リヨン・ピオポールと神戸医療産業都市の連携を進められないか。

成果

昨年12月にマルセイユ総領事公邸で開かれたレセプションでは神戸の観光プロモーションコーナーや灘の酒の試飲コーナーが設置されるなどの成果が出てきています。

モンマルトルの丘のワイン祭りで神戸ブースが設置されたり、昨年のマルセイユとの姉妹都市提携55周年の際にはマルセイユから過去最大の訪問団が来神してビジネスセミナー等が開かれたりするなど、経済・産業面での交流の拡大につながっています。

平成29年度当初予算(案)

若者に選ばれるまち、誰もが活躍するまちをめざした、神戸の新たな未来を切り拓く施策を積極的に展開する予算案になっており、私たちがこれまで要望してきたことも多く盛り込まれています。

予算案に盛り込まれた主なものをご紹介します。

- 保育士の処遇改善(全保育士の給料2%UP、さらに経験年数に応じ4万または5万円UP)
- 病児保育の拡充(2か所新設し16か所に)
- 子ども医療費助成の拡充(所得制限が中学3年生まで撤廃)
- 学校教員の多忙化対策の充実(教頭業務補助スタッフの配置やICTの積極的導入など)
- 認知症初期集中支援チームの全区配置
- 救急安心センターの設置(「#7119」を利用した医療機関案内、緊急度判定など)
- 奨学金返還支援基金の創設(若手起業家・地元企業就職者への返還補助など)
- 地下鉄海岸線の中学生以下無料化の社会実験
- BRT(連節バス運行)の社会実験
- 六甲山の活性化(遊休施設の利活用促進のための補助制度の創設など)
- 本人通知制度

●子ども医療費助成が拡充されます!

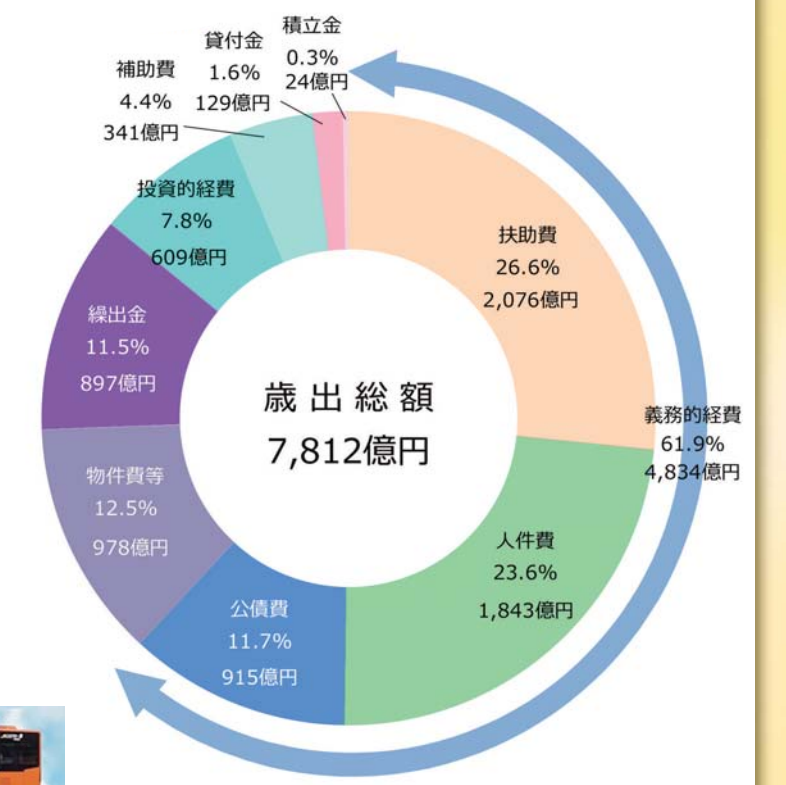
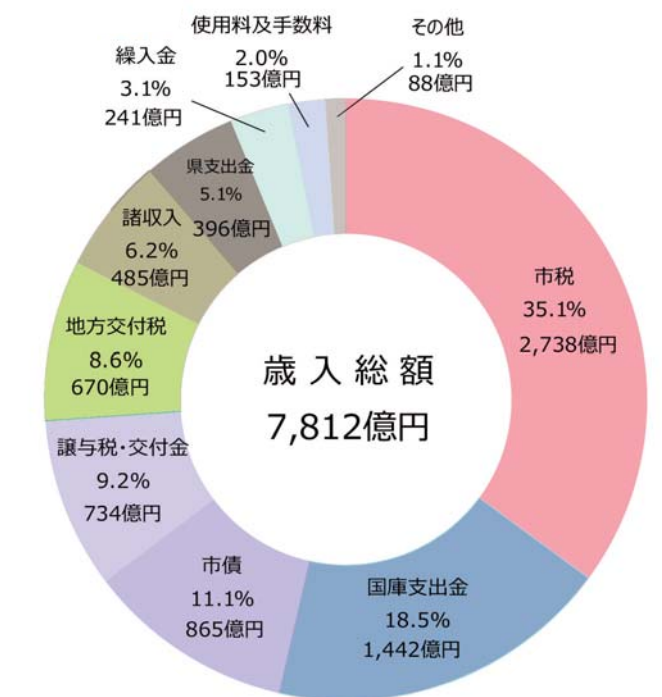
現行		拡充後
所得制限	未就学児までなし	中学3年生まで撤廃
外来自己負担金	0~2歳児 無料 3歳~中学生 1日400円上限	無料 1日400円上限

●BRT(連節バス運行)の社会実験を実施します!(三宮~ウォーターフロントエリア、三宮~神戸空港)

BRTとは、Bus Rapid Transitの略。バス高速輸送システムでバス専用車線や連節バスなどを用いた都市輸送システム



BRT(連節バス運行)イメージ



議員による政策条例

他の会派・議員のみなさんと一緒に議会から行政に政策提案することにも取り組んでいます!

神戸市歯科口腔保健推進条例を策定!

「神戸市歯科口腔保健推進条例(案)」を共同提案し、2016年10月26日の本会議で可決成立しました。

神戸市と保健、医療、福祉、教育等の関係者が相互に連携を図りながら、歯科口腔保健に関する取り組みをさらに推進していきます。



神戸市人と猫との共生に関する条例を策定!

「神戸市人と猫との共生に関する条例(案)」を共同提案し、2016年12月6日の本会議で可決成立しました。

神戸市は野良猫の殺処分率で全国ワースト3に入りますが、そのほとんどは子猫です。獣医師などと連携し、野良猫の多い地域で順次、科学的・計画的な不妊・去勢手術を行い、野良猫の繁殖を制限しようとする

条例です。地域猫活動に取り組む方々と協力したり、猫の譲渡をさらに進めたりすることで、人と猫が共生できる社会の実現を目指します。

ペットとして迎えた猫は終生大切に飼育し、野良猫への無責任な餌やりはやめましょう!

