

### 三宮周辺整備

**新バスターミナル整備 6,267,000千円**

- ・現在の中央区役所跡地に西日本最大級のバスターミナルの整備  
ホテルや中央図書館が入る予定

**JR三宮駅南公園整備 10,000千円**

**歩道橋エスカレーター整備 400,000千円**

- ・三宮交差点から歩道橋へのエスカレーター設置(令和2年)

**新文化ホールの整備 60,000千円**

- ・設計や専門人材の確保

**本庁2号館再整備 512,000千円**

- ・事業者の公募(令和5年度着工)

**東遊園地の再整備 118,250千円**

- ・令和5年度完成

**新中央区役所整備 1,546,967千円**

- ・本庁3号館跡地に整備(令和5年度完成)



### 東京2020オリンピック・パラリンピック関連

**神戸での事前合宿や共同セレモニーなど 130,819千円**

- ・オーストラリアパラリンピック：しあわせの村、ニチイ学館神戸ポートアイランド
- ・ネパールパラ水泳チーム：しあわせの村温水プール
- ・フランス体操チーム：グリーンアリーナ
- ・ニュージーランド競泳チーム：ポートアイランドスポーツセンター



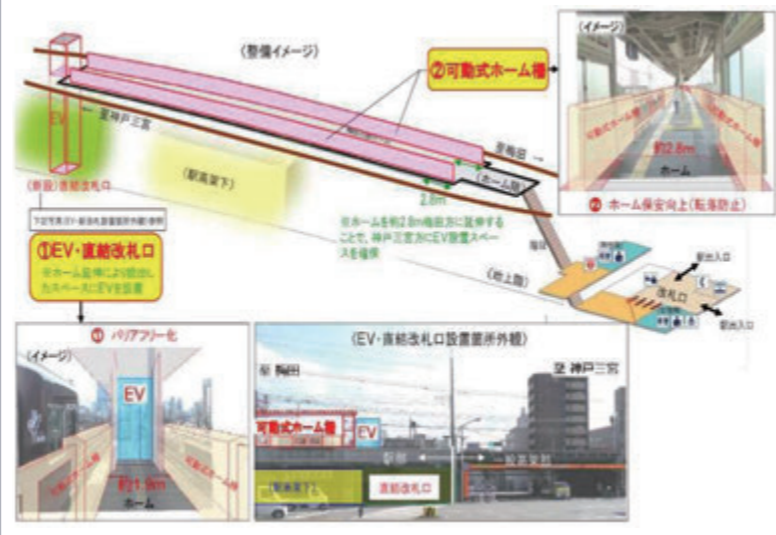
## 中央区トピックス!

### 阪急春日野道駅 バリアフリー化!

阪急春日野道駅はエレベーターがなく高齢者やベビーカー利用者にとっては改善が必要な駅です。またホームは、車両が通る際の通過風は危険極まりないものです。ホームを延伸することでエレベーター場所を確保し、また、ホーム柵の予算化が実現しました。長年の皆さま方のご要望が届いたものとなり安心です。時期は令和4年度末予定(事業費は17億円)

#### 春日野道駅のバリアフリー化(安全対策)〈概要〉

資料提供:阪急電鉄株式会社



OPEN神戸~市民に開かれた市政~  
神戸市会議員 **中央区**

かずゆき  
**よこはた 和幸**

よこはた和幸事務所  
〒650-0012  
神戸市中央区北長狭通 4-1-12-8 階  
TEL:078-335-0661 FAX:078-335-0662  
E-mail: info@yokohata.net

2020年春号  
市会報告

編集・発行 こうべ市民連合議員団 〒650-8570 神戸市中央区加納町 6-5-1 TEL:078-322-5844 FAX:078-322-6161

## 新型コロナウイルス対策について危機管理室に進言!

### 神戸発・新型インフルエンザの教訓を活かした早期対応が必要!

3月10日予算委員会にて、下記の通り進言しました。相談窓口の充実、迅速かつ正確な情報提供、マスク不足に対して備蓄ストックから優先度の高い分野へ活用すること、学校園の代休等に伴う助成金の周知、中小零細の融資の充実などです。安心安全のため神戸市挙げて邁進し、2009年の新型インフルエンザの教訓を活かして、いち早く市民の皆さまの不安を取り除くよう対策を求めました。



## 新型コロナウイルス相談窓口が開設!

(3月15日現在)

● **新型コロナウイルスに対する神戸市相談窓口**  
**078-322-6250 (24時間対応)**

● **疑いがあると思われる場合**

● **感染症、健康不安に対する相談、  
接触者、帰国者相談窓口**  
**078-322-6829 (24時間対応)**

※疑いがあると思われる場合とは、感染症との接触があった方、湖北省等に渡航歴等のある方、風邪の症状が37.5度が4日以上続く時、高齢者や糖尿病、呼吸器疾患等基礎疾患のある方、2日以上強いだるさ倦怠感、息苦しさ、呼吸困難がある方。

## 新型コロナウイルスに関する情報は、神戸市ホームページにてご確認ください。

市内患者の発生状況や、感染拡大防止に向けた情報、各区の保健センターの連絡先など、最新の情報を随時配信しています。

<https://www.city.kobe.lg.jp>

QRコードを読み取れば  
スマートフォンで  
ご覧いただけます。



148.5mm

148.5mm

# OPEN神戸の実現にむけて!



2月18日から3月末まで予算市会が開会しています。この1年の神戸の方向性を決める予算市会です。萎縮型の予算でなく投資する予算計上が一定なされています。神戸の魅力を高める投資とともに、私は福祉や教育、環境など「ヒトへの投資」にこだわって提案してゆきます。繊細かつ大胆に提案を続行します。皆さまからお預かりした税金の使い道を下記に示しました。

## 令和2年度予算 主な新規・拡充事業

### 教育

#### 教育委員会の抜本改革にむけて 4,000千円

- ・新たに監理室を設置、第三者(学校法務・支援官)の目が入ったガバナンス強化

#### いじめ・不登校への早期対応 494,370千円

- ・スクールソーシャルワーカーやスクールカウンセラーの配置の拡充

#### 学力向上のために特色ある英語教育の推進 1,228,019千円

- ・ICT環境の整備

#### 中学校給食の軽減策

- ・年間57,000程度→28,500程度へ(所得制限なし) 330,000千円
- ・あたたかい給食の提供に向けてランチボックスの見直し 1,089,892千円

#### 教師の多忙化対策 124,625千円

- ・教頭補助スタッフの拡充

#### トイレ改修・神戸市全体51校 2,315,600千円

- ・小学校27校、中学校23校(中央区は、こうべ小学校と宮本小学校)

#### 小学校過密化対策

- ・こうべ小学校 → 校舎改築・増築 23,001千円
- ・春日野小学校 → 校舎改築・増築 53,389千円
- ・山の手小学校 → 校舎改築・増築 56,497千円
- ・HATこうべ・特別支援学校 → 新設 6,532,964千円



### 環境

#### ごみ出しの取組みの推進 185,940千円

- ・カセットボンベ・スプレー缶の排出ルールの変更(穴あけ不要へ)
- ・ひまわり収集の対象要件の緩和(65歳以上の一人暮らしで「要介護2以上」→「要介護1以上」等)



### 子育て・保育

#### 学童保育 定着支援や復帰支援など 1,159,567千円

- ・土曜日・長期休業中における午前8時開設の拡大(令和3年度) 15,251千円

#### こうべウエルカムプレゼント 173,110千円

- ・第1子(1万円相当)第2子(1.5万円相当)第3子以降(3万円相当)のカタログギフトを贈呈

#### 保育所 神戸市全体で1,000人分の定員拡大 3,204,742千円

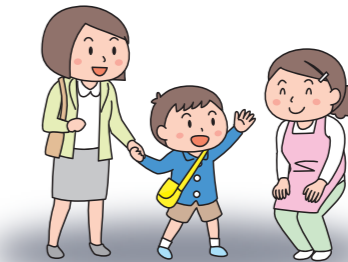
- ・病児保育の拡大(18か所→22か所) 93,889千円
- ・休日保育の拡大(3か所→5か所) 11,000千円
- ・保育人材の確保支援

#### 産後ケアの充実 37,397千円

- ・利用者負担の引き下げと利用可伸びの拡大

#### 幼児虐待防止策の強化 7,555千円

- ・児童・児童心理師の増員・常勤弁護士の配置



### 福祉

#### 認知症「神戸モデル」の推進 339,773千円

- ・早期診断・早期発見のために診断助成制度と認知症と診断された方を対象とした自己救済性の推進
- ・認知症と診断された方とその家族支援

#### 障がい者支援センターの配置 917,560千円

- ・相談支援の充実、中央区でも設置

#### 高齢者の保健事業と介護予防の一体的実施 123,428千円

- ・医療専門職による訪問指導や健康相談の実施

#### がん支援の拡充 3,000千円 生活保護制度の適正化 81,662千円

- ・AYA世代に対する費用半額補助
- ・不正受給対策のために警察OBの増員

#### ひきこもり支援の充実 43,262千円

- ・ひきこもり支援室の機能強化:家庭訪問・専門チームの派遣

#### 運転免許の自主返納促進 60,606千円

- ・市内65才以上、マイナンバー所持の要件で交通系ICカードの配布(5,000円分)



上記は抜粋したものです。  
詳しくは神戸市のホームページをご覧ください。

<https://www.city.kobe.lg.jp>



次ページへ続く