

中央区トピックス

小学校の再整備

- ・こうべ小学校 約 27 億円
(南校舎増築、北校舎改修、体育倉庫新設)
- ・春日野小学校 5 億 4,200 万円
- ・義務教育学校港島学園 12 億 4,000 万円



こうべ小学校 春日野小学校 港島学園

ポートアイランド リボーンプロジェクト 5 億 7,300 万円

- ・将来ビジョンの検討
- ・ポートアイランドに
おける緑化の推進
(2 期・中央緑地軸主要道路)
- ・ポートアイランドスポーツセンター再整備



HAT 神戸魅力アップ 3,420 万円

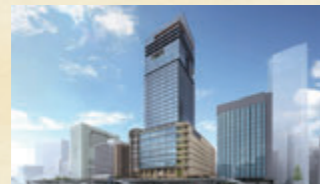
- ・市営住宅の立体駐車場の屋上を活用した
都市農園の整備
- ・民間スケートリンクの開業



神戸唯一となる
通年型アイススケートリンク
「Sysmex Kobe Ice Campus」
2025年6月開業予定

三宮再整備 199 億 8,400 万円

- 新バスターミナルの整備
88 億 2,000 万円
- 雲井通 5 丁目再開発
(令和 9 年 12 月工事完了予定)
- 新文化ホール・新三宮図書館の整備
47 億 1,100 万円
大ホール (1,800 席) 小ホール (270 席)
図書館整備 (令和 9 年 12 月工事完了予定)



新バスターミナル(1期)ビル
2027年12月完成



新三宮図書館2028年開館



三宮クロススクエア(東側第1段階)
2029年度完成



JR三ノ宮新駅ビル(仮称)
2029年度開業



本庁舎2号館再整備事業

- 本庁 2 号館整備 15 億 2,700 万円
・新施設に係る協議・モニタリング
(令和 11 年予定)
- 都心からウォーターフロント回遊性検討
21 億 9,900 万円
・ハーバーランド東(弁天)デッキの延伸
・東遊園地の管理棟改修
・税関前歩道橋リニューアル
・センター街周辺エリアの将来像検討等
2,840 万円

神戸駅周辺活性化 7 億 3,600 万円

- ・駅前広場整備
- ・地下式タワー式駐車場整備



新神戸駅 1 億 3,800 万円

- ・駅前広場の整備
- ・周辺事業者との賑わい創生



元町駅周辺魅力向上 4,000 万円

- ・公共空間再整備基本計画の検討
- ・観光バス乗降場の試験運用

北野エリア魅力向上 9,500 万円

- ・旧山口邸の活用検討
- ・異人館等の歴史建造物の宿泊に向けての検討

東川崎ポンプ場の 整備事業 90 億円

- ・東川崎町周辺の浸水対策



新雲中地域福祉センター 4 億 2,000 万円

- ・地域福祉センターと旗塚児童館の新築

OPEN 神戸

神戸市議員 中央区

よこはた和幸

かずゆき

プロフィール

1971年11月11日生まれ 家族:妻、長男、長女
経歴:兵庫県立夢野台高校卒業、関西学院大学法学部卒業、日興証券株式会社勤務
2003年神戸市議員(以降5期)
所属:神戸早朝野球連盟 会長、神戸市少林寺拳法協会 顧問、神戸市中央区剣道連盟 顧問
兵庫県盲導犬協会 顧問、ネットワーク神戸NPO法人WA 副理事長
神戸ホストライオンズクラブ 会員、神戸青年会議所 特別会員、
趣味:子どもと遊ぶこと、大林宣彦監督作品を見ること

活動
報告
No.22

予算議会のご報告【令和7年第1回定例会】

将来の神戸の魅力アップに『攻めの予算』計上!

予算議会のご報告をいたします。20年ぶりに、一般会計・特別会計・企業会計合わせて**2兆円を超える予算計上**となりました。個人市民税・法人市民税は堅調な伸び(前年比152億円増10.6%増)で過去最高額です。物価高や少子高齢化を勘案しつつ、今こそ、神戸空港・ウォーターフロントなど**将来の神戸の魅力アップに攻めの予算計上**となっています。

また、将来を担う子ども達への子育て・教育予算や高齢者や障がい者の安心のための**福祉予算もバランスよく投資せねば**と考えています。ピックアップした主要施策の他、神戸市独自の下水道管の総点検や、中央区に関する各事業の進捗状況をご報告させていただきます。

緊急知急 下水道管点検を実施!

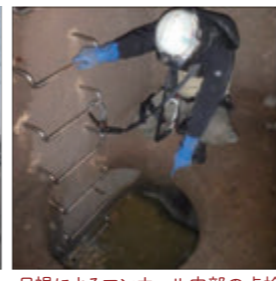
埼玉県三郷市の事故以来、市民の安心が揺らいでいます。神戸市は独自の下水道管の総点検を行いました。

直径2m以上の管(16.9キロメートル)・マンホールを対象に空洞探査車など駆使して点検です。陥没を起こすような状況ではありませんでした。

ただ、高度成長期に整備した施設などは法定耐用年数を迎えています。10年後には19%、20年後には40%が耐用年数を超える状況になります。10年単位で中期計画を作りインフラ整備を進め安心安全にこだわります。



目視による道路面の点検



目視によるマンホール内部の点検



空洞探査車による調査

予算の主要施策は中面に掲載

【中央区に関する事業は4面に掲載】

議会や発言内容は
各ホームページからご覧いただけます



神戸市会 こうべ未来市会議員団

『報告すること』を大事に!

税金を頂いている身として、私の雇用主で神戸市民の皆様にも業務報告せねばと考えています。議会終了時には、必ず報告書(チラシ)を作成して中央区の皆様にも配布させていただきます。

編集・発行 こうべ未来市会議員団

〒650-8570 神戸市中央区加納町6-5-1

TEL:078-322-5844 FAX:078-322-6161

子育て・教育の充実

学校給食費の負担軽減 総額 18億 2,500万円

- 給食費食材高騰について、高騰分は市費で賄います。
小学校給食費：1食 324円
中学校給食費：1食 391円

中学校における半額補助（所得制限なし）
小学校給食費 61,560円→49,400円
中学校給食費 66,470円→28,900円

POINT よこはたコメント

成長期に必要な栄養ある給食は、高騰を理由に質を落としたり、量を減らすことは避けねばなりません。中学校では温かい給食の提供も始まったところです。少しでも良き給食を提供したいと考えます。またオーガニックなど安心安全な給食の検討も必要と考えます。

高校生通学定額 22億 7,100万円

- 神戸市内（自宅）→神戸市内の高校に通う高校生の定期券全額補助
- 神戸市内（自宅）→神戸市外の高校に通う高校生の定期券年額 14万 4,000円を超える方には半額補助を撤廃しました

POINT よこはたコメント

年額撤廃は良き方向だと考えます。高校生になると仮定の支出は多くなります。教育に対するご家庭の負担を減らしたいと考えます。また生徒がお金のことで保護者に気を使わないようにせねばと考えます。

【KOBE◆KATSUコベカツ】 1億 9,600万円

中学校の部活動の地域移行に向けて、「コベカツクラブ」の募集と掘り起こし、中学校施設の利活用に向けた調査や屋外簡易照明の環境整備など

POINT よこはたコメント

中学校部活動は、自己肯定感、連帯性、責任感など成長に大きな役割を果たしています。しかし、やむを得ない廃部や単独で試合に出れない学校が多くなり限界に近づいています。そこで 2026 年度に部活動を終了し、平日休日とも地域の方々などとともに活動する「コベカツ」を開始します。子ども達が好きなスポーツや趣味ができる場の確保を部活同様に続けたいと考えます。

神戸が共働き住みやすい街ランキング 全国 1 位になりました！

不登校対策支援 4億 2,200万円

- 学びの多様化学校「みらいポート（港翔楠中学校分校）」の開校
- 全小中学校における校内サポートルームへの支援員配置

POINT よこはたコメント

個々の学習状況に応じた支援が必要と考えます。対面支援が困難な生徒を対象としたオンライン学習支援をいたします。フリースクールとの情報交換をしたいと考えます。また、保護者同士の交流機会などを持っていきたいと思えます。

ネットいじめ・ネット依存対策 250万円

- ネットによるいじめや人権侵害やトラブル防止のために出前授業の開催

POINT よこはたコメント

ネットいじめに関するトラブルが増えていきます。授業などで怖さなど徹底して伝えていかねばと考えます。ネット依存については、学校だけでなくご家庭でもルールを決める事が大切です。

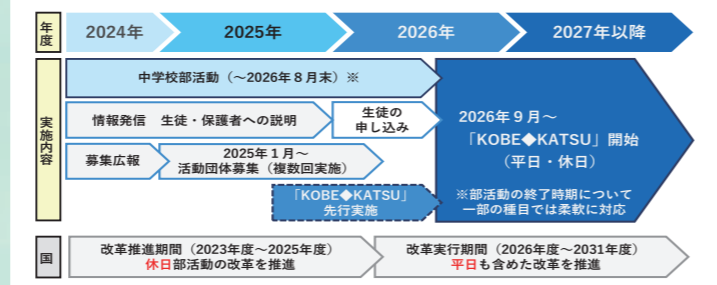
小学校 35 人学級編成

- 小学校全学年で 35 人学級編成を実施

POINT よこはたコメント

先生が生徒に向き合う時間を増やしたいと考えます。多忙化を少しでも解消し、本来の教育に打ち込む状況を作る必要があります。また、複数の先生で生徒を見るチーム担任制をモデル実施の幅を広げます。

	部活動	「コベカツ」
運営主体	学校	地域の様々な団体（登録制）
指導者	教員、部活動指導員	多様な人材、希望する教員（兼職兼業）
参加者	当該校の生徒	生徒等（参加範囲を柔軟に設定）
活動場所	学校施設	学校施設、地域の諸施設
費用負担	部費（実費相当）	月会費等
保険	日本サッカー振興と外災共済	スポーツ安全保険等



福祉

身寄りのないシニア世代への支援 8,000万円

- 終活相談窓口を設置（10月以降）します。（将来の不安や課題（財産・遺言等）に応じたサービスへのつなぎ、緊急連絡先の登録）
- 生前の葬儀・納骨契約手続きなどエンディングサポートします。
- 住宅確保要配偶者の受入れ支援（家賃債務保証料等の補助、大家相談窓口運営）

POINT よこはたコメント

私のこだわり施策「おひとり様」対策について、今回ワンストップサービス窓口を設けることは評価しています。65歳以上のひとり暮らしの高齢者数は右肩あがりで増加する中で、もしもの時に備えることは大事です。遺言・葬式・病院付き添いなど多くのニーズがあります。想定外のことも予想されます。行政が関与していく時代です。



生活困窮者への支援 112億 9,000万円

- 住民税非課税世帯への給付金交付（3万円）
- 住民税非課税世帯・児童扶養手当受給世帯のこどもの大学受験料の補助（上限5万3千円）

POINT よこはたコメント

物価高で母子家庭をはじめ、困窮家庭への支援が大事です。東京都ではお米の配布という現物支給をしています。神戸でもあらゆる手立てをとって支援していきたいです。

障がい者・児への計画相談支援 1億 5,300万円

相談支援専門員の確保助成、定着支援金の支給

POINT よこはたコメント

福祉分野の人材不足に対して、国の是正を待つ余裕はないと考えます。独自の予算を確保して人材確保につなげます。

神戸の魅力アップ

神戸空港の国際化

- ターミナル整備や機能強化 16億 9,600万円
- ポートライナー三宮駅の拡張（R9予定）
- ポートライナー車両1両増 17億円
- 新神戸駅から神戸空港の自動運転の実証実験

到着時刻 / 出発時刻	都市	運行日	航空会社
10:00着 / 11:00発	ソウル（仁川）	毎日	大韓航空
10:00着 / 11:00発	台北（桃園）	火・木・日	スターラックス航空
		月・金	エバー航空
12:30着 / 13:30発	台中	毎日	スターラックス航空
15:00着 / 16:00発	南京	毎日	吉祥航空
17:30着 / 18:30発	ソウル（仁川）	毎日	大韓航空
18:00着 / 19:00発	上海（浦東）	毎日	吉祥航空

POINT よこはたコメント

4月18日は神戸空港の国際化に向けての第1歩です。観光客を増やすことも肝要ですが、空港を通じて企業誘致や新産業の育成につなげていくことが大事と考えます。近いうちに40便程度（1日）の便数などさらに国際化の流れを加速させたいと考えています。



外観イメージ



出発・到着ロビーイメージ

ウォーターフロントの賑わいづくり 3億 2,400万円

- ジーライオンアリーナ神戸「4月開業」
- 新港第1・2突堤の水域活用の推進
- 大型艇を中心としたマリーナ整備（R9年度）

POINT よこはたコメント

神戸は海と山が近いのが特徴です。この海域利用をハーバーランドから新港突堤まで観光資源として整備します。



GLION ARENA KOBE

ジーアリーナは神戸ストークスの拠点であります。1万人収容でコンサートなどの誘致に適しています。

ナイトタイムエコノミーの推進 3億 2,900万円

- 夜間景観の向上
- 週末花火の開催
- ナイトミュージアムの開催

POINT よこはたコメント

神戸の課題である夜型観光を前に進めます。提案してきた「神戸夜市」も多くの場所で開催されます。本来ならば毎日常設を同じ場所で開催することがベストです。神戸空港の国際化で多くのインバウンド確保にも夜型観光は効果的です。

